

# MELCloud™



Kratki pregled– instalacija i registracija

**Rev3.0 – 5/2017**



## Kratki pregled – instalacija i registracija

### Sadržaj:

1. Zahtjevi .....str. 3
2. Odgovarajuće unutarnje jedinice.....str. 4
3. Pregled sučelja .....str. 5/6
4. Instalacijsko sučelje i usklađivanje s pristupnom točkom/router-om.....str. 7/8

### MELCloud usluga – registracija

5. Registracija računa i uređaja .....str. 10
6. Važne obavijesti .....str. 12

## 1: Zahtjevi:



### Specifikacije router-a:

- WPS prekidač:

Router mora posjedovati WPS tipku. Za WPS vezu između router-a i uređaja, WPS prekidač mora biti uključen i na router-u i na uređaju.

**ZAHVALJUJUĆI NOVOM SUČELJU MAC-567IF-E, WPS PREKIDAČ NIJE OBAVEZAN**

- Standard zaštite:

Router mora biti kompatibilan sa WPA2-AES ili WPA2 mješovitim načinom sigurnosnih standarda.

### Ostali zahtjevi:

- Dobro povezivanje: Wi- Fi jačina signala mora biti prikladna pri instalaciji.
- Kompatibilnost <sup>1</sup>: molimo potvrdite kompatibilnost unutarnje jedinice i Wi-Fi sučelja

## 2: Kompatibilne unutarnje jedinice

Sljedeće Mitsubishi Electric unutarnje jedinice mogu biti spojene sa MELCloud uslugom koristeći MAC-55(5)7IF-E Wi-Fi sučelje

### M Serija

MSZ-SF15/20/25/35/42/50VE, MSZ-GF60/71VE, **MSZ-WN25/35**  
MSZ-EF18/22/25/35/42/50VE(2)S/W/B, **MSZ-LN25/35/50/60 (std.equipped)**  
MSZ-FH25/35/50VE, MSZ-FD25/35/50VA, MSZ-FA25/35VA, MSZ-DM25/35  
MSZ-GE22/25/35/50/60/71VA, MSZ-GC22/25/35VA, MSZ-CGE 25/35/50VA  
MSZ-GB50VA, MSZ-GA22/25/35/50/60/71VA, MSZ-CB25/35/50VA  
MFZ-KA25/35/50VA, MLZ-KA25/35/50VA, MFZ-KJ 25/35/50VE

### S Serija

SEZ-KD25/35/50/60/71VA(L)Q  
SEZ-KA35/50/60/71VA  
SLZ-KA25/35/50VA(L)Q  
**SLZ-KF25/35/50/60**

### Ecodan<sup>1</sup>

E(H)RSD-xxC, E(H)RSC-xxC, E(H)RSE-C  
E(H)RST20D-xxC, E(H)RST20C-xxC,  
PAC-IF061B-E

### Serija P

PCA-RP(M)35/50/60/71/100/125/140  
PEAD-RP(M)35/50/60/71/100/125/140JA(L)  
PEAD-RP35/50/60/71/100/125/140EA  
PEA-RP200/250GA  
PKA-RP(M)35/50HAL, PKA-RP(M)60/71/100KAL  
PLA-ZRP35/50/60/71/100/125/140BA/BA2  
PLA-RP/ZM35/50/60/71/100/125/140EA  
PLA-RP35/50/60/71/100/125/140BA/BA2/BA3  
PLA-RP35/50/60/71/100/125/140AA/AA2  
PSA-RP71/100/125/140KA, PSA-RP71/100/125/140GA

### VRF\*2

PLFY-P15/20/25/32/40/50VFM  
PLFY-P20/25/32/40/50/63/80/100/125VEM  
PLFY-P20/25/32/40/50/63/80/100/125VLMD  
PMFY-P20/25/32/40VBM  
PEFY-P20/25/32VMR, PEFY-P15/20/25/32/40/50/63VMS1  
PEFY-P20/25/32/40/50/63/71/80/100/125/140VMA  
PEFY-P40/50/63/71/80/100/125/140VMA  
PEFY-P200/250VMHS, PCFY-P40/63/100/125VKM  
PKFY-P15/20/25VBM, PKFY-P32/50/50VHM, PKFY-P63/100VKM  
PFFY-P20/25/32/40VKM, PFFY-P20/25/32/40/50/63VLEM  
PFFY-P20/25/32/40/50/63VLRM(M)

### Nekompatibilne unutarnje jedinice

MSZ-HJ25/35/50/60/71VA, MSZ-HC25/35VA/VAB  
MSC- GA20/25/35VB, MSC-CA20/25/35VB, MSC-CB20/25/35VB,  
MSC-GE20/25/35VB  
MSH-60/80VB,

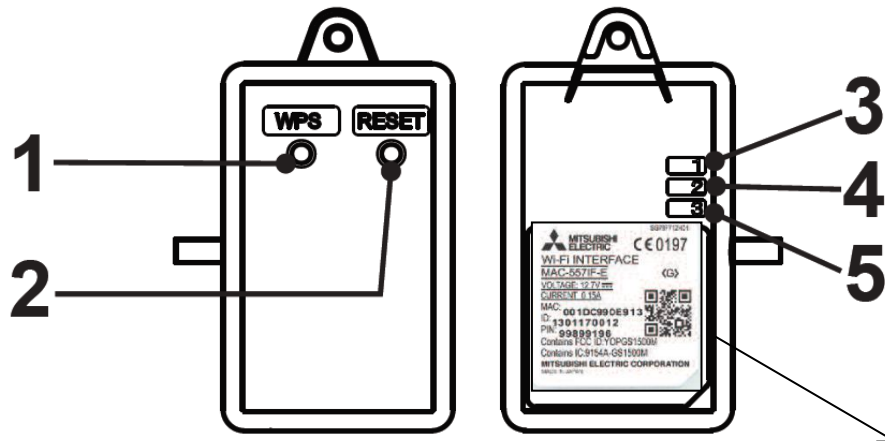
PCA-RP71/125HA/HAQ, PEA-RP400/500GAQ

PLFY-WP32/40/50VBM  
PEFY-WP15/20/25/32/40/50VMS1  
PEFY-WP20/25/32/40/50VMA  
PFFY-WP20/25/32/40/50VLRMM

\*1 Samo sa MAC-567IF-E i PAC-WF010-E

\*2 Dostupno od rujna 2017

### 3: Pregled sučelja – MAC-557IF-E / PAC-WF010-E



Br.	Komponenta	Opis
1	WPS prekidač	Aktivira WPS
2	RESET prekidač	Resetira sve postavke
3	LED 1 (Zeleni)	Prikazuje stanje bežične komunikacije
4	LED 2 (Narančasti)	Prikazuje stanje MAC-557IF-E
5	LED 3 (Zeleni)	Prikazuje stanje svih lokalnih komunikacija

Uređaj ima kabel za spajanje duljine 1,5m. Njegov terminal treba biti umetnut u **CN105 (92)** konektor na elektronskom zaslonu unutarnje jedinice.

**N.B.** MAC-557IF-E ne može biti spojen na unutarnje jedinice koje imaju instalirano jedno od sljedećih sučelja:

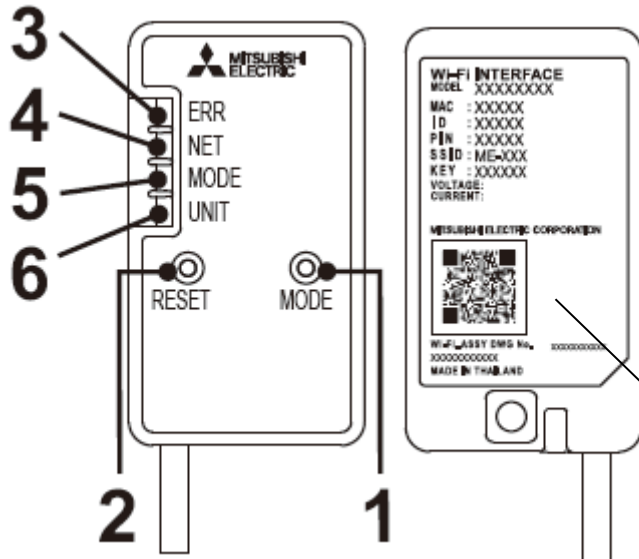
- MAC-333IF-E
- MAC-397IF-E
- MAC-399IF-E
- PROCON A1M



**MAC** i **ID** su osnovni tijekom procesa registracije. Otisnuti su na naljepnici na pozadini uređaja

MAC i ID trebaju biti zapisani na predviđenu stranicu u instalacijskom priručniku tijekom procesa instalacije.

### 3: Pregled sučelja – MAC-567IF-E



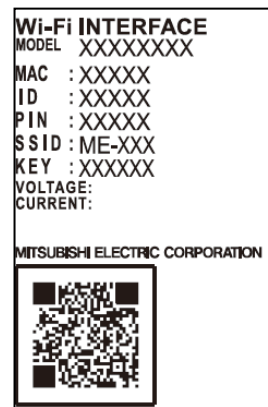
Uređaj ima kabel za spajanje duljine **2 m**. Njegov terminal treba biti umetnut u **CN105 (92)** konektor na elektronskom zaslonu unutarnje jedinice.

**N.B. NOVI MAC-567IF-E ne može biti spojen na unutarnje jedinice koje imaju instalirano jedno od sljedećih sučelja:**

- MAC-333IF-E
- MAC-397IF-E
- MAC-399IF-E
- PROCON A1M

**MSZ-LN isključen, budući da je IF ugrađen**

Br.	Komponenta	Opis
1	MODE prekidač	Paljenje
2	RESET prekidač	Resetiranje svih postavki
3	LED ERR (narančasta)	Status greške
4	LED NET (zelena)	Status mreže
5	LED MODE (narančasta)	Pristupna točka stanja načina rada
6	LED UNIT (zelena)	Status unutarne jedinice



**MAC** i **ID** su otisnuti na naljepnici na pozadini uređaja, kao i **MATRIX** kod kako bi se olakšala registracija i pokretanje uređaja

## 4: Instalacijsko sučelje i usklađivanje s pristupnom točkom/router-om

### PROCEDURA

- 1) Fizički **spojite sučelje** sa unutarnjom jedinicom, spojite kabel na konektor na CN105 / CN92. Molimo kontaktirajte lokalnog operatera kako biste dogovorili stručnu instalaciju.
- 2) Izvedite postupak uparivanja kako slijedi:

#### MAC-557IF-E / PAC-WF010-E

- Pritisnite 2 seconds WPS na sučelju
- Pritisite *WPS* prekidač na routeru
- Pričekajte do kraja procesa; Ukoliko je instalacija s pristupnom točkom/router-om uspješno obavljena LED 1 zelena će se upaliti na otprilike 3 sekunda, tada će LED 3 zelena bljeskati

#### MAC-567IF-E

Dva su načina uparivanja:

«**WPS način**» (isti kao i prethodno opisani)

- Pritisnite **3 sekunde** *Mode* prekidač na sučelju
- Pritisite *WPS* prekidač na router-u
- Pričekajte do kraja procesa; Ukoliko je instalacija s pristupnom točkom/router-om uspješno obavljena, LED NET zelena će se upaliti na otprilike 5 sek, tada će LED NET i UNIT zelena bljeskati

«**AP način**» u slučaju da router nema WPS prekidač

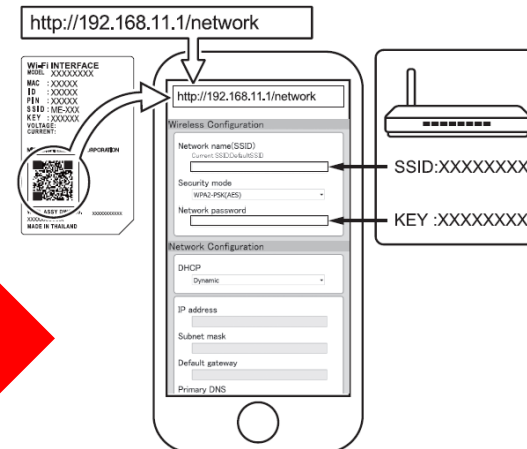
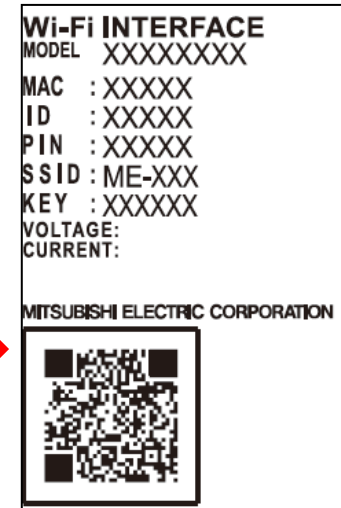
Vidite sljedeću stranicu

# 4: Instalacijsko sučelje i usklađivanje s pristupnom točkom/router-om

## MAC-567IF-E

### AP način

- Pritisnite **7 sekundi** *Mode* prekidač na sučelju
- Na smartphone-e/tabletu ili nekom drugom uređaju, potražite wifi listu dostupnih mreža i odaberite SSID «**ME-XXXXXX**», unesite «**key**» koji je otisnut na Wi-Fi sučelju. Sada je mobilni uređaj povezan sa sučeljem.
- Otvorite internetski pretraživač i unesite sljedeći URL: <http://192.168.11.1/network>
- Unesite ili odaberite lokalni router da biste unijeli podatke (SSID i PASSWORD), obično se nalaze naljepljene na stražnjoj stranici rutera, potom pritisnite **submit**.
- Pričekajte nekoliko minuta i provjerite LED kako slijedi: **LED NET i LED UNIT bljeskaju**.
- U slučaju da se sučelje ne može spojiti, pritisnite **Reset** prekidač duže od 10 sekunda i ponovo pokrenite.







# MELCloud usluga Proces registracije

Postupak registracije moguće je izvršiti preko APP (aplikacije) ili internetskog preglednika.

Proces registracije je podijeljen u 3 koraka:

### 1. NOVI RAČUN – Molimo slijedite sljedeće upute:

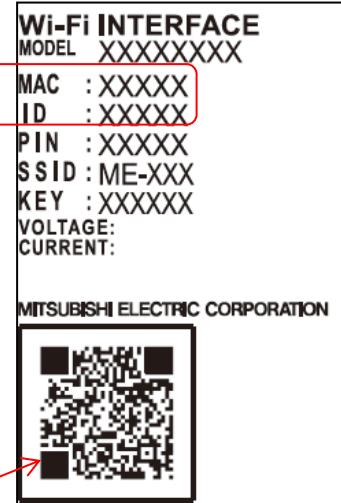
- Potrebna je važeća e-mail adresa
- Valjanost e-mail adrese će se provjeriti.
- Korisnik mora prihvatiti uvjete i odredbe.
- Tražit će se i dodatne informacije

### 2. REGISTRACIJA UREĐAJA

- **MAC i ID** koji su potrebni za registraciju uređaja, naljepljeni su na Wi-Fi sučelju
- Zahvaljujući **MAC-567IF-E** i novoj **APP** verziji **1.14**, **MAC i ID** kod mogu se jednostavno unijeti skenirajući matrični kod
- Potreban je naziv klima uređaja i datum instalacije

### 3. NOVA GRAĐEVINA

- Kako bi se mogle koristiti informacije o vremenskim prilikama, potrebno je navesti podatke o lokaciji građevine.
- Bit će moguće građevinu prilagoditi prema područjima, katovima i prostorijama



## 6. Važne obavijesti:

- Molimo unaprijed provjerite značajke router-a. Sučelje se ne može spojiti ukoliko router koristi WPA autentifikaciju. U tom slučaju, preporučava se instalacija i usklađivanje pristupne točke sa glavnim router-om.
- Moguće je preko jednog računara registrirati 10 sučelja. Ukoliko preko jednog računara želite registrirati više sučelja, potrebno je poslati zahtjev na: [support.melcloud@it.mee.com](mailto:support.melcloud@it.mee.com)
- Potrebno je oko jedne minute od naredbe do izvršenja: to nije nedostatak, već značajka ove aplikacije.